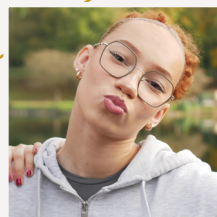
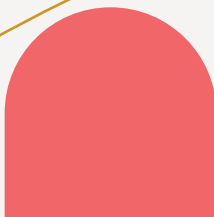
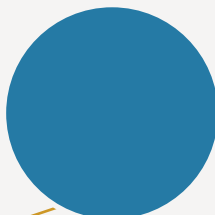
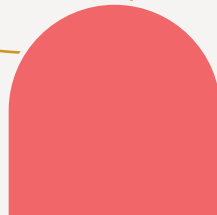




- Mayenne -



**OBSERVATOIRE DES CENTRES SOCIAUX
ET DES ESPACES DE VIE SOCIALE**

SENACS 2025
données 2024

Édito

AVEC, POUR, ENSEMBLE

En Mayenne, les centres sociaux et les espaces de vie sociale sont bien plus que des structures : ce sont des lieux de rencontre, d'écoute et de partage, ouverts à toutes et à tous.

Ils incarnent une promesse : celle d'une société plus juste, plus solidaire, plus participative.

Chaque jour, ces acteurs de proximité tissent des liens, accompagnent les initiatives et donnent vie aux projets qui naissent des habitants eux-mêmes. Ils ne se contentent pas de répondre aux besoins : ils révèlent des envies, suscitent des idées, encourageant l'audace collective.

Au 31 décembre 2024, la Mayenne comptait 18 centres sociaux et 10 espaces de vie sociale. Autant de lieux conviviaux où l'on peut apprendre, créer, échanger, imaginer ensemble. Des espaces où la solidarité prend corps, où chacun trouve sa place et où l'avenir se construit main dans la main.

Les chiffres que vous découvrirez dans cette plaquette témoignent de cette vitalité. Ils racontent une année 2024 riche en actions et en rencontres. Ils sont le reflet d'un engagement constant : adapter, innover, agir au plus près des réalités locales.

Les données présentées dans cette plaquette sont issues de l'enquête annuelle complétée par chacune des structures. Derrière chaque donnée, il y a des visages, des histoires et des élans collectifs. Nous vous invitons donc à parcourir ces pages avec curiosité et enthousiasme.

Nous vous souhaitons une agréable découverte.



Sommaire

Les structures d'animation de la vie sociale	3
Portrait des structures de l'AVS	4
Les habitants, une priorité	5
Ancrage territorial & Faire réseau sur les territoires	6
Des équipes salariées au service des projets & Des habitants bénévoles	7
Zoom sur des initiatives de solidarité, de mobilisation et de vivre ensemble	8
Les ressources financières	10
Fiche Nationale	11

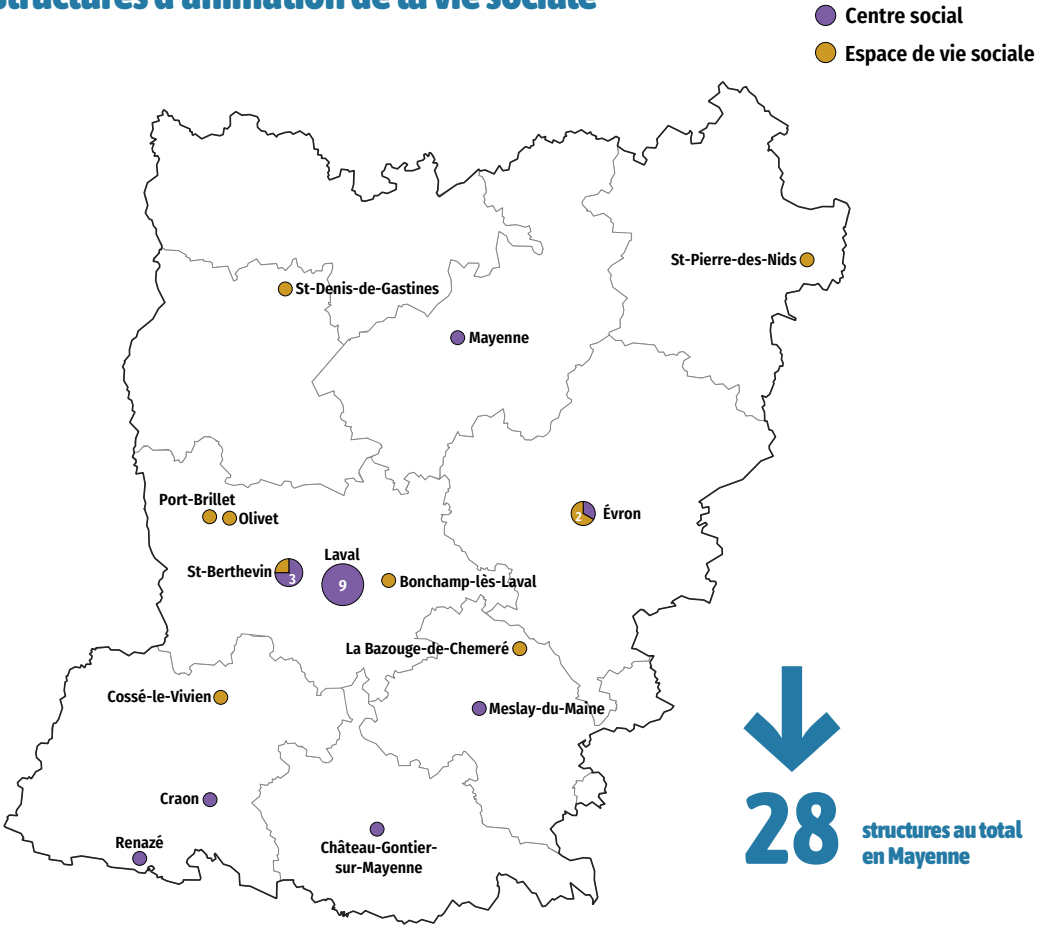
Légende :

Données des centres sociaux

Données des espaces de vie sociale

Crédits photos de couverture : Ibrahim MColo, Lucile Barbéry, Marta Nascimento, Valentina Camu.

Les structures d'animation de la vie sociale



18 centres sociaux agréés par la Caf

→ 18 ont répondu à l'enquête

10 espaces de vie sociale agréés par la Caf

→ 10 ont répondu à l'enquête

Territoire d'intervention :

67% à dominante urbaine

33% à dominante rurale

→ 17% situés sur un quartier prioritaire politique de la Ville (QPV)

Territoire d'intervention :

10% à dominante urbaine

90% à dominante rurale

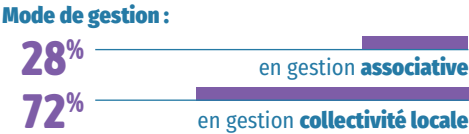
→ 10% situés en zone France ruralités revitalisation (FRR)

Portrait des structures de l'AVS

Les structures de l'animation de la vie sociale sont multiples. Cependant, elles visent toutes une démarche collective de projets où l'habitant a toute sa place. Elles sont implantées sur les quartiers ou sur les territoires ruraux. Elles agissent dans la proximité au service de tous les habitants et contribuent au «vivre ensemble».

Les centres sociaux

44 420 habitants touchés par les actions des centres sociaux en 2024




Budget moyen : **432 300 €**



Bénévoles et salariés :

244 bénévoles de pilotage
1225 bénévoles d'activités (réguliers ou ponctuels)
246 salariés → soit **143** ETP



57 heures d'ouverture hebdomadaire en moyenne par centre social
→ dont **39 heures** d'ouverture de l'accueil

Les espaces de vie sociale

14 120 habitants touchés par les actions des EVS en 2024




Budget moyen : **69 600 €**



Bénévoles et salariés :

109 bénévoles de pilotage
508 bénévoles d'activités (réguliers ou ponctuels)
29 salariés → soit **13** ETP



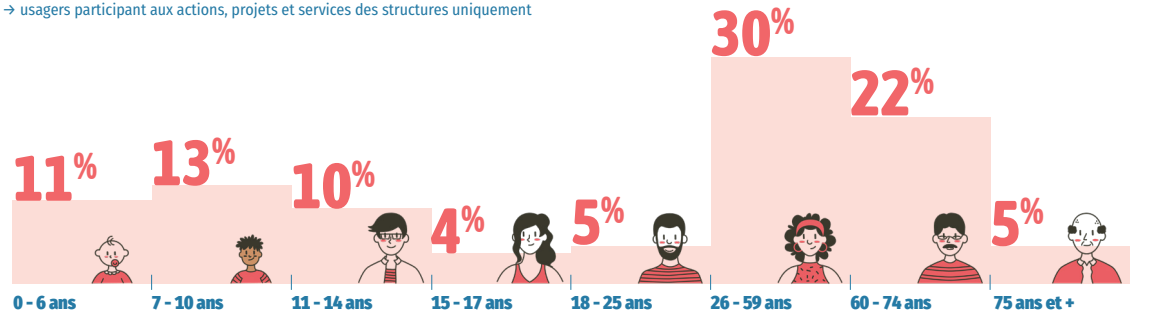
24 heures d'ouverture hebdomadaire en moyenne par EVS
→ dont **17 heures** d'ouverture de l'accueil

Les habitants, une priorité

Les actions et les projets des centres sociaux et espaces de vie sociale sont tout entier tournés vers les habitants de leur territoire. Ils adaptent leur offre au profil des habitants et à leurs besoins, en s'efforçant de toucher toutes les tranches d'âge et en appliquant une démarche d'aller-vers.

Des actions pour tous les âges

→ usagers participant aux actions, projets et services des structures uniquement



Toucher la population du territoire en développant l'aller-vers

96% des structures proposent des actions ou des activités d'aller-vers, que ce soit dans l'espace public ou chez des partenaires.
5,5 heures réalisées chaque semaine lors d'actions d'aller-vers (en moyenne)
→ soit **19 669** habitants concernés au total

→ Ces actions peuvent prendre la forme d'événements locaux, d'animation de rue ou chez un partenaire, d'animation de débats dans l'espace public ou encore de porte-à-porte.

Des actions au plus près des enjeux

Les actions des structures répondent aux enjeux sociaux identifiés localement et aux besoins exprimés par les habitants. Si les thématiques d'intervention sont assez semblables, la spécificité de chaque structure réside dans la mise en œuvre des actions, selon des modalités propres à chaque contexte local. Et toujours en concertation entre professionnels, bénévoles et habitants.

Des thématiques et des besoins partagés :

→ actions menées par +80% des structures

- Accès aux loisirs
- Accès à la culture
- Parentalité
- Écologie et environnement
- Citoyenneté et cohésion sociale

Des thématiques et des besoins spécifiques à certains territoires :

→ en % de structures concernées



Ancrage territorial

Les centres sociaux et espaces de vie sociale développent un projet d'animation globale ancré dans des enjeux locaux. Ils contribuent ainsi à soutenir la vie locale, notamment associative. Ils favorisent des initiatives d'habitants et, en cohérence avec un diagnostic de besoins coconstruit avec les habitants et les partenaires, ils animent la vie locale, notamment associative. Ils facilitent l'émergence de projets d'habitants et impulsent des initiatives en s'adaptant à leurs besoins et attentes. Ils animent ainsi la vie locale.

Soutenir et animer la vie locale

134

initiatives d'habitants ou collectifs d'habitants soutenues

→ 600 habitants impliqués



684

associations accueillies par les centres sociaux

→ dont 32% pour une fonction ressources ou partenariat



465

événements locaux portés ou accompagnés par les structures



7

associations ou entreprises nées d'un accompagnement d'un centre social en 2024



Faire réseau sur les territoires

Le réseau institutionnel, associatif ou économique permet de consolider des partenariats sources de dynamisme d'action et de projet dans les centres sociaux et EVS.



86% des structures impliquées dans des contrats ou projets liés aux politiques locales.



71% impliquées dans une CTG (convention territoriale globale).



54% impliquées dans un PEDT (projet éducatif territorial).



68% animent des dynamiques partenariales sur leur territoire.



39% animent des réseaux d'acteurs associatifs, entreprises, ESS.



21% animent des dispositifs ou des politiques locales.



43% animent des réseaux hybrides intégrant des habitants, des élus ou des professionnels.



100% co-portent des actions ou des projets avec d'autres structures du territoire.
→ dont 64% au moins 1 fois par trimestre

Des équipes salariées au service des projets

Les structures de l'animation de la vie sociale s'appuient sur les compétences et l'engagement de leurs équipes salariées, souvent renforcées des stagiaires et services civiques.

246 / 29

salariés

→ soit 143,1 / 13,2 ETP

→ dont 62% / 76% en CDI



67 / 19

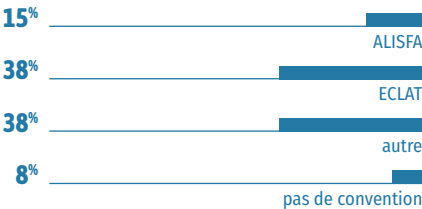
stagiaires et services civiques

→ 90 salariés formés par les centres sociaux en 2024



Convention collective nationale appliquée :

→ données concernant les structures associatives



42% des structures ont connu des renouvellements de personnel sur les fonctions socles et de pilotage en 2024.

23% des structures ont connu des vacances de poste, toutes fonctions confondues.

Des habitants bénévoles

Le projet même d'une structure d'animation de la vie sociale est indissociable de l'implication d'habitants bénévoles. Celle-ci est encouragée et accompagnée. Le « parcours habitants » est de plus en plus formalisé dans le projet social.

1 440

bénévoles impliqués au total

29% dans les activités de façon régulière
56% dans les activités de façon ponctuelle
17% dans le pilotage du centre social

→ soit 20,8 ETP de bénévolat

→ 23 heures/an/bénévole (moyenne)



576

bénévoles impliqués au total

31% dans les activités de façon régulière
57% dans les activités de façon ponctuelle
19% dans le pilotage de l'EVS

→ soit 7,6 ETP de bénévolat

→ 21 heures/an/bénévole (moyenne)



Répartition totale par genre :



Répartition des bénévoles par classe d'âge :



Zoom sur des initiatives de solidarité, de mobilisation et de vivre ensemble

Un partenariat fort entre le centre social Le Trait d'Union et l'EVS La Corne d'Abondance



À l'occasion des fêtes de fin d'année, l'espace de vie sociale La Corne d'abondance des Coëvrons (à Evron) s'est mobilisé en partenariat avec le centre social Le Trait d'Union pour confectionner 100 boîtes solitaires destinées aux habitants du territoire des Coëvrons vivant en structures et isolés pendant cette période.

Ce projet a été rendu possible notamment grâce à l'engagement des 30 adhérents de la Corne, qui ont apporté leur savoir-faire et leur créativité. Les participants ont réalisé de nombreuses créations manuelles, notamment en tricot et en petits bricolages, afin de garnir chaque boîte de cadeaux chaleureux et personnalisés. Pour cela, ils se sont réunis à de nombreuses reprises tout au long de l'année et ont organisé des temps communs de bricolage et d'interconnaissance avec 70 habitants du centre social Le Trait-d'Union.

Au-delà des objets confectionnés, c'est surtout un bel élan de solidarité qui s'est manifesté. Les « petites mains » se sont activées avec enthousiasme, partageant des séances conviviales placées sous le signe de la générosité, de la coopération et du plaisir de faire ensemble.

Grâce à cette mobilisation collective, 100 personnes vont recevoir une attention bienveillante pour illuminer un peu plus leurs fêtes de fin d'année.



Une journée « Participation des habitants »

Proposée une fois par an dans le cadre d'une convention de partenariat entre la Caf 53 et la Fédération des centres sociaux, la journée « Participation des habitants » est animée par la Fédération des centres sociaux.

Le 25 janvier 2024, cette formation a réuni 15 professionnels et bénévoles venant des centres sociaux ou espace de vie sociale mayennais. Ensemble, ils ont échangé autour des notions de motivation et d'engagement et des niveaux de participation. Ils ont élaboré aussi collectivement un plan pour lever les freins et organiser des actions avec une participation effective des habitants.

Cette journée permet de la rencontre entre des structures parfois éloignées géographiquement, elle renforce la dynamique de réseau et permet de questionner sa pratique au sein de sa structure en veillant à mettre les habitants au cœur des réflexions.

Zoom sur des initiatives de solidarité, de mobilisation et de vivre ensemble



La Fête du Jeu à Laval

Le CLEP (Centre lavallois d'éducation populaire), fondé en 1977, est agréé centre social depuis 2011. Implanté au cœur du centre-ville de Laval (53), il s'adresse à une population estimée à 17 330 habitants sur les 49 657 Lavallois.

Le CLEP propose de nombreuses activités socioculturelles et éducatives, avec une attention particulière portée au jeu, véritable pilier de sa démarche. Depuis 2010, l'association coordonne un collectif d'habitants et de partenaires autour de la Fête du jeu. Cette dynamique participative a contribué à la reconnaissance du CLEP comme centre social par la Caf de la Mayenne.

L'événement favorise les rencontres intergénérationnelles

Initialement organisée sur une journée, la Fête du jeu s'étend désormais sur une semaine complète dans le centre-ville. Le collectif, composé de 12 partenaires, se réunit 4 à 5 fois par an pour concevoir les animations. Environ 80 bénévoles s'engagent chaque année pour faire vivre l'événement. Ce projet illustre pleinement les valeurs d'éducation populaire portées par le CLEP, et sa pérennité repose sur l'implication continue des habitants. L'événement favorise les rencontres intergénérationnelles, la mixité sociale et le vivre-ensemble.

Au-delà de la fête, le CLEP développe des actions tout au long de l'année pour renforcer le lien social et encourager l'engagement citoyen. Les habitants sont invités à devenir acteurs de leur territoire, à travers des projets co-construits. Cette approche valorise les compétences de chacun et renforce le sentiment d'appartenance. Le CLEP reste attentif à maintenir cette dynamique collective, essentielle à la réussite de son projet social.



Ressources financières

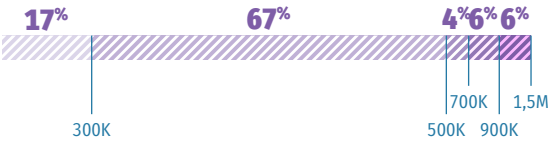
Les structures d'animation de la vie sociale équilibrent leur budget en combinant différents financements de partenaires, en priorité la Caf, des collectivités locales et l'État. La participation des usagers est cependant conséquente.

Les centres sociaux

→ budget global

7 782 000 € → 432 300 € de budget moyen

Répartition des centres sociaux par budget (€):



76% part du budget des centres sociaux consacrée à la masse salariale (moyenne)

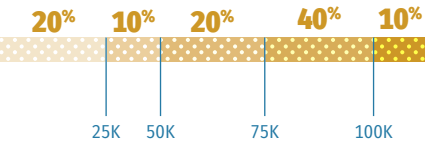


Les espaces de vie sociale

→ budget global

696 000 € → 69 600 € de budget moyen

Répartition des EVS par budget (€):

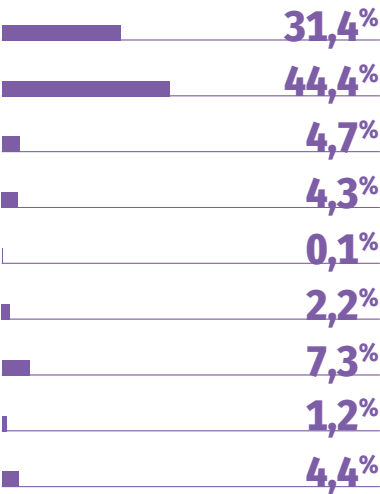


58% part du budget des EVS consacrée à la masse salariale (moyenne)

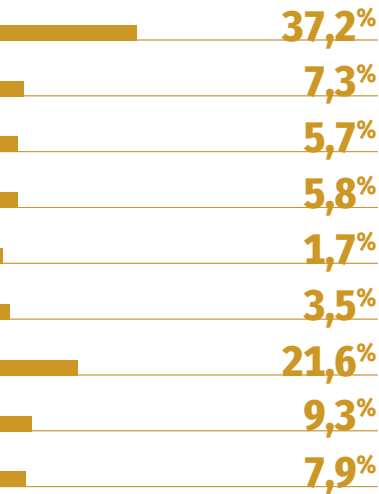


Répartition des financements

↓ Centres sociaux



↓ Espaces de vie sociale



Fiche nationale

ENQUÊTE 2025 - DONNÉES 2024

- Un observatoire national partagé entre CNAF et FCSF et co-piloté en local par les 2 réseaux
- Un panorama annuel de l'activité des centres sociaux et des espaces de vie sociale

2 405 centres sociaux

1 775 espaces de vie sociale



6,1 millions d'habitants touchés par l'action des centres sociaux

2,1 millions d'habitants touchés par l'action des EVS

28 650 bénévoles dans les instances de pilotage

62 970 salariés

↓ 12,5 ETP en moyenne par structure

16 550 bénévoles dans les instances de pilotage

9 540 salariés

↓ 2,7 ETP en moyenne par structure

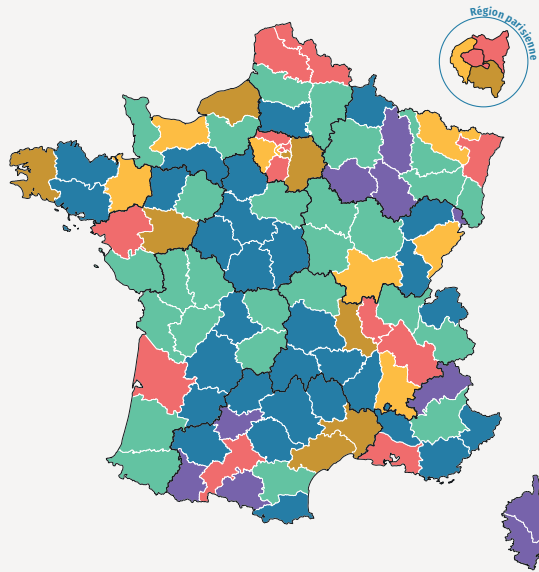
106 850 bénévoles d'activités

62 350 bénévoles d'activités

729 400 € budget moyen

131 800 € budget moyen

Densité de répartition des structures



COORDINATION DÉPARTEMENTALE**Caf de la Mayenne**

→ 11 quai Paul Boudet 53 000 LAVAL

Référents Caf :02 43 67 76 83 (Service d'action sociale) -
partenariat-action-sociale@caf53.caf.fr**Fédération des centres sociaux Maine-et-Loire & Mayenne**

→ 4 rue René Hersen 49240 AVRILLE

02 41 23 75 60 - federation49-53@centres-sociaux.fr

→ ANTENNE MAYENNE Maison des associations

17 rue Rastatt 53000 LAVAL

Référents fédération centres sociaux

Christine Hallopé → christine.hallope@centres-sociaux.fr

Jérôme Martin → communication_fd49-53@centres-sociaux.fr

PROJET SENACS

Expérimentation locale au démarrage (Rhône-Alpes), l'Observatoire SENACS - Système d'Échanges National des Centres Sociaux – rend compte depuis plus de 10 ans des activités et de l'organisation des centres sociaux et des espaces de vie sociale pour l'ensemble des territoires, départements et régions en métropole et Outre-Mer.

Animé localement par les Caf et les Fédérations locales ou Unions régionales des centres sociaux, SENACS est un outil partagé au service de la valorisation et de l'engagement des structures de l'animation de la vie sociale. Coordonné à l'échelle nationale, l'Observatoire appuie ses résultats et ses productions sur la base d'une enquête annuelle, diffusée à l'ensemble des presque 2 400 centres sociaux et 1 700 EVS. Couvrant les grands pans de la vie et des réalisations des structures, cette enquête contribue à qualifier leur impact sur les territoires.

Selon le principe de savoir « compter autrement » et « ne pas tout compter » (tel qu'inspiré du regard du philosophe Patrick Viveret), l'Observatoire se donne ainsi l'ambition d'éclairer et d'apprécier la valeur de structures « en contexte » impliquées pour répondre aux défis de notre société.

Consulter les publications et données de SENACS :

→ www.senacs.fr

Suivre l'actualité de SENACS sur LinkedIn - page Senacs – Observatoire des centres sociaux et des EVS

COORDINATION NATIONALE**Un projet co-porté par la CNAF, la FCSF et leurs réseaux.**

Caisse nationale des allocations familiales - CNAF

→ *Éric Desroziers et Évelyne Lebossé-Couët*

Fédération des centres sociaux et socioculturels de France –

FCSF → *Anne Fleury-Raemy*

Caisse d'allocations familiales du Rhône - Caf du Rhône

→ *Élisabeth Caron et Gaëlle Buisset*

Union régionale Auvergne Rhône-Alpes centres sociaux –

AURACS → *Fabrice Gout*Coordinateur national → *Alexis Gruyer*Coordination - Secrétariat de rédaction → *Agnès Bureau*Graphisme → *Tip! - Thibault Pilard***PROJET** → édition 2025

Système d'Échanges National des Centres Sociaux

